

# ESEKEN

Desde la Gomera

Eseken2000@latinmail.com

1.50 €

Tasghunt n Tadelsa d Agama n Tknaren - Revista de Cultura y Naturaleza de Canarias  
nº 21, 1<sup>er</sup> Semestre del 2003

## El medio rural está amenazado

María Navarro "la pincha", Añepa Hautacuperche  
La Gomera: ¿Dónde están nuestros bienes de interés cultural?  
La Palma: Nace la red de semillas ecológicas  
Gran Canaria: Encuentro canario por la paz



# ESEKEN

Revista Cultural de Canarias

Tamasegmet-Editora



**ASOCIACIÓN  
CULTURAL Y ECOLOGISTA  
TAGARAGUNCHE**

**Tagoror de Edición**

Apartado de correos nº 110

38.800 - S/S Gomera

tagaragunche@benmagec.org

Teléfono: 679 600 110

**Ben Magec**  
**ECOLOGISTAS**  
en acción

**Tidli-portada:**

Casas de Contreras

**Imadhaleh**

**Colaboradores:**

• Luis F. Amaya Cordovez

Juan Evaristo Armas

Asociación Aire Libre

Colectivo El Ligarto

Luis Padrón

D. J. Suárez Dorta

Teo Cordero

Ignacio Reyes García

Gustavo Dorta

José A. Dorta

Conchi Fagundo

Ángel García Hernández

María García Hernández

Juan C. Hernández

Tanagua Hernández Ferrer

Juan Manuel Herrera Herdández

Jonay Izquierdo Trujillo

Rubén Martínez Carmona

Plataforma Canaria por la Paz

Roberto Padrón Velázquez

Juan Carlos Rando

Sonia Rodríguez Batista

Antonio Víctor Suárez Vera

Depósito legal: tf. 1.113/97

ISSN 1139-272X

Imprime Gráficas 7 Islas

Tel.: 922 614669-53

Fax: 922 623051

ESEKEN no se hace responsable de la opinión de sus colaboradores.

# Editorial

## La encrucijada

Más de cien mil personas se manifiestan en Santa Cruz de Tenerife contra las torretas de Alta Tensión que UNELCO pretendía instalar en el Parque Natural de la Corona en Vilaflor. En el país hermano de Galicia, más de doscientas mil personas salen a las calles en Santiago de Compostela contra la negligencia de las autoridades públicas ante la catástrofe ecológica derivada de los vertidos del Prestige. Ante cifras tan apabullantes podríamos pensar que por fin la sociedad civil, harta de tanta dejadez, se posiciona ante este tipo de asuntos no dejándose ningunear por los aparatos políticos e institucionales.

Pero en Canarias, como casi siempre, la actitud de unos y de otros es lamentable. Así, algunos dirigentes nacionalistas intentan participar en la manifestación de Santa Cruz, en un gesto interpretado por muchos como una provocación cuyo fin era boicotearla. Los conservadores "juegan al escondite", no se posicionan abiertamente, públicamente critican la actitud del gobierno canario pero lo apoyan parlamentariamente, a su vez, permiten al alcalde de la Oliva cometer auténticos desmanes en el Cotillo y apoyan los desastres que producen la maniobras militares de la O.T.A.N en Fuerteventura, patrocinadas por el Ministro de Defensa Federico Trillo, saldada con las muertes de cetáceos.

Por su parte, los socialistas, mientras intentan instrumentalizar el importante caudal electoral de esas manifestaciones, son los mismos que en nuestra isla han defendido la causa de un turismo masivo en su PTE (Plan Territorial Especial que analizaremos en el presente número) con cerca de 17 mil camas y la instalación de cinco campos de golf, son los mismos que permiten la degradación de la Reserva Natural Especial de Puntallana, más parecida a un campo de refugiados en algún lugar del mundo sumido en una guerra que a lo que es en realidad, un Espacio Natural Protegido, los mismos que han mantenido una postura indiferente ante la instalación de torretas de alta tensión en El Lomo Carretón en Arure, los mismos a los que Europa paró los pies en la instalación de la embotelladora en Taguluche, los mismos que han aplaudido la ley que permite la construcción de Hoteles en el suelo rústico, los mismos que han convertido el otrora espacio natural del Barranco de Santiago en una cantera que poco a poco se va comiendo su cauce convirtiéndolo en un campo yermo...

Buena parte de la sociedad civil, cansada de tanta incompetencia, sale a la calle y se manifiesta abiertamente contra el manejo de estos asuntos por parte de las instituciones públicas y la clase política. El oscurantismo, cuando no el engaño, ha contado en el caso de Vilaflor con la clara determinación del pueblo y de su alcalde, quienes se han convertido en los portavoces de esta causa "perdida". La clara actitud de desafío y de lucha incansable, ha permitido aglutinar en una lucha común una protesta social que dormía "el sueño de los justos". La manifestación de Santa Cruz debe convertirse en una llamada de atención para nuestros dirigentes, los ciudadanos demandan una mayor participación que no puede quedar circunscrita a depositar nuestro voto cada cuatro años en una urna, cediendo nuestras responsabilidades civiles, creando una cultura política basada en la dejadez, proporcionándonos únicamente la oportunidad de decidir la permanencia o el recambio pero no permitiendo al ciudadano marcar las pautas en los asuntos que les incumben.

En La Gomera estamos ante una encrucijada, estamos en el momento de decidir nuestro modelo de desarrollo para lo decenios venideros. Desgraciadamente el debate se ha sustraído a la población, y sólo tiene lugar en el ámbito institucional. A pesar de todas las garantías del sistema, seguimos sin tener información y, lo peor, sin desplegarse los mecanismos para que el ciudadano participe en la construcción de su futuro. Iniciativas como la Agenda 21 en el Ayuntamiento de San Sebastián de La Gomera son muy loables, posibilitan el educar en la idea de participación pero deben ir acompañadas de una previa dinamización que repare décadas de apatía política fruto de una concepción errónea de la democracia. La llamada al crecimiento irracional golpea nuestras puertas y La Gomera parece avanzar por esa senda. Asustan los planes para un futuro cercano: más de 30 mil habitantes y 17 mil camas en el 2014. Más allá de la cifras se esconde una realidad que debe ser analizada. ¿Es eso lo que queremos?

# María Navarro "la pincha"

**T**agaragunche otorgó la Añepa Hautacuperche 2002 a Doña María Navarro "la pincha", en reconocimiento a su contribución al mantenimiento de la cultura popular gomera. Este galardón, instituido a partir del año 2000, es una manera de premiar a personas que han jugado un importante papel como valedores del mantenimiento de las tradiciones culturales que identifican y singularizan al pueblo gomero.

La entrega de la Añepa tiene lugar cada mes de Noviembre con motivo de los Actos Conmemorativos de la Rebelión de los G o m e r o s , organizados por esta misma Asociación. En anteriores ediciones la Añepa fue entregada a Don Manuel "Chico", uno de los mayores concedores del oficio del guarapeo, y a Ángel Cruz, "Angelillo", especialmente por su dedicación al mantenimiento de nuestro folklore.

Lamentablemente, Doña María Navarro no pudo

**Doña María Navarro, vecina del caserío de Gerián, obtuvo la Añepa Hautacuperche 2002.**

protagonizar en esta edición el acto central de la Conmemoración, la Ceremonia de Rotura del Ganigo, debido a problemas de salud que se lo impidieron.

A sus casi ochenta años doña María es una de los últimos habitantes que queda en el caserío de Gerián, situado cerca de Chipude en el municipio de

Vallehermoso. Su vida transcurre en este tranquilo paraje, en el pasado muy habitado tal como lo testimonian las cuevas utilizadas y su importante patrimonio arquitectónico prácticamente abandonado. A una temprana edad trabajó en la construcción de un canal, y fue en esas labores donde se ganó el apodo con el que cariñosamente se la conoce desde entonces: María "la pincha", haciendo alusión a su trabajo de acarrear materiales y alimentos.

Doña María Navarro, sigue hoy en día vinculada a Gerián conservando esas costumbres aprendidas de sus mayores, y representa el testimonio vivo de una forma de vivir y concebir su entorno que irremediamente se pierde. Su hospitalidad, su vitalidad y su simpatía hace que su hogar siempre esté abierto al visitante que quiera abrir la ventana de nuestra historia.

Tagoror de Cultura



## Imágenes para el recuerdo



La Conmemoración de la Rebelión de los Gomereros del 2002 comenzó con un Taller de Deportes Autóctonos que se desarrolló en los municipios de Vallehermoso, Alajeró y Hermigua. En el disfrutaron especialmente los más pequeños. Para ello fue indispensable la colaboración de Jon Padilla para la lucha canaria, la Escuela de Las Mercedes para el juego del palo y el Colectivo Aguahedum para el salto del pastor.

El encuentro en Las Nieves, antes de la Rotura del Ganigo, estuvo presidido por el buen ambiente y la confraternidad de los asistentes.



Después de la Rotura del Ganigo, que estuvo a cargo de don Antonio Víctor debido a la ausencia por enfermedad de doña María Navarro, la Ruta Hautacuperche prosiguió su camino hacia la Torre del Conde de San Sebastián.



El Festival Musical quedó gravemente deslucido por la lluvia, pero aún así las ganas de los grupos invitados contrarrestaron ese contratiempo. En la imagen la actuación de grupo gomero "Eso No Importa". También actuó de forma brillante "Rock de Caña" de Gran Canaria, y tampoco faltaron las chácaras y tambores de tocadores de toda la Isla.



# Las excavaciones arqueológicas de la Torre del Conde y la Iglesia de la Asunción

**L**a Conmemoración de la Rebelión de los Gomereros se presentó en su última edición con una Ruta interpretativa de las excavaciones arqueológicas efectuadas en la Iglesia de la Asunción y en la Torre del Conde, a cargo de Juan Francisco Navarro Mederos, profesor de Prehistoria de las Islas Canarias en la Universidad de La Laguna, especialista en Arqueología de La Gomera.

Esta ruta significó una ocasión única para conocer de primera mano, no sólo la descripción de los trabajos en sí, sino la interpretación de los mismos y otras cuestiones relativas a la investigación, de la mano de uno de sus protagonistas.

El comienzo de esta ruta tuvo lugar en el interior de la Torre del Conde, donde se proyectaron una serie de diapositivas que irían acompañadas de las explicaciones pertinentes que nos situaran en dos momentos diferenciados: primero, en el contexto histórico en el que aparece este tipo de monumentos, a fines del siglo XV en La Gomera. Navarro aclaró los intereses señoriales que motivaron, al igual que en otras islas, la construcción de fortalezas de este tipo enlazándolo con la óptica de los aborígenes; de esta manera se expuso el papel de la Torre del Conde en la Rebelión de los Gomereros. Por otra parte, también se habló de la Iglesia de la Asunción y de cómo debieron ser las primeras fases constructivas aprovechándose para explicar sobre como debía ser San Sebastián en aquella época, muy diferente al actual San Sebastián.

También se trató la perspectiva de la disciplina arqueológica y, más concretamente, los trabajos de excavación arqueológica, algo de gran importancia, ya que es a fines de los años 70 y comienzos de los 80 cuando en Canarias se inicia una corriente que en la actualidad se denomina "Arqueología Histórica" y que tiene su origen en nuestra isla, en la Iglesia de La Asunción. A partir de este momento se multiplicaría en Canarias este tipo de intervención, siendo hoy una de las principales corrientes de la arqueología científica. Por esta razón las dificultades metodológicas durante esta excavación fueron muchas, se comenzaba y las dudas eran grandes, tanto como la emoción que debió ser para los profesionales trabajar en ella. De la misma manera se trataron los trabajos en La Torre del Conde.

Después de esta sugestiva charla

salimos al exterior e, in situ, el profesor Navarro Mederos expuso todos los detalles que pudieron conocerse mediante la excavación arqueológica sobre la construcción de La Torre. Estas explicaciones tienen mucha importancia porque en la actualidad no existe ningún artículo publicado sobre este trabajo, lo cual no deja de ser un vacío importante en una parte de la historia de la arqueología en la isla. Posteriormente el grupo de oyentes, que no dejó de mostrarse muy interesado haciendo gran cantidad de preguntas, y el ponente, se dirigieron a la iglesia de La Asunción, donde el párroco acompañó con su presencia las explicaciones del profesor Navarro Mederos. Una vez se llegó a la iglesia se analizaron gran cantidad de detalles sobre la fachada y portada de la iglesia, así como, en el interior, sobre las peripecias de la excavación e interpretaciones acerca de la misma.



# Animales extintos o en peligro de extinción en La Gomera

**S**i le pidiésemos a cualquier persona, escogida al azar entre la población de La Gomera, que nos nombre algún animal que ve con frecuencia en la Isla, nos podría nombrar la cabra, el perro, el gato, la rata, el ratón o incluso el hombre. Todos ellos cumplen la condición exigida y además tienen en común varias cosas, entre las que destacaremos dos (la primera de ellas evidente y la otra no tanto): (1) todos los animales anteriores son mamíferos y (2) su presencia en la Isla, por increíble que parezca, se puede calificar de muy reciente, no sólo en La Gomera sino en todo el archipiélago. Además, como veremos a continuación, ninguno de ellos es autóctono de Canarias, es decir, todos fueron introducidos por el hombre.

La Gomera tiene más de 10 millones de años de antigüedad siendo su origen, al igual que el resto de Canarias, volcánico. Sucesivos episodios eruptivos en el océano y la posterior erosión han conformado su aspecto actual. Tras su formación, tuvo que ser colonizada por plantas y animales que cruzaron el mar que la separaba de otras islas o del continente. Centrándonos en el caso de los animales vertebrados, la isla fue colonizada únicamente por aves, reptiles y mamíferos voladores, es decir, murciélagos. El resto de mamíferos que

habita en La Gomera, entre los que se encuentran los mencionados en la lista del principio, llegaron a la Isla con los aborígenes hace unos 2.500 años o fueron introducidos tras la colonización europea hace unos 6 siglos. Si medimos el tiempo en una escala humana la cifra de 2.500 años puede parecer grande, pero a una escala geológica es muy poco. Para comprobarlo podemos hacer un sencillo ejercicio matemático; si comprimieramos toda la historia geológica de La Gomera en 1 sólo año, los aborígenes habrían llegado el 31 de diciembre a las 21:48 p.m. Es decir, los animales autóctonos de la isla han vivido sin la presencia del hombre la mayor parte de su historia.

Los primeros habitantes humanos cazaron y consumieron algunos de los animales que se encontraron a su llegada, pero además trajeron consigo cabras,

ovejas y cochinos, lo que supuso la primera gran alteración para la fauna que habitaba la isla. Pero sin duda, el mayor cambio tuvo lugar a raíz de la colonización europea hace unos 600 años (poco antes de las 11:30 p.m. del día de fin de año según nuestro calendario particular). Este acontecimiento, entre otras cosas, supuso la introducción masiva de mamíferos depredadores (fundamentalmente gatos -*Felis catus*- y ratas -*Rattus spp.*-) lo que sin duda tuvo, como tendremos ocasión de comprobar, un gran impacto en las poblaciones de vertebrados autóctonos.

Este artículo pretende ofrecer información sobre algunos animales vertebrados extintos o que se encuentran amenazados en La Gomera, y exponer someramente las posibles causas que los han conducido a esta situación.



## Mamíferos

Como ya hemos dicho, los únicos mamíferos autóctonos de La Gomera son los murciélagos (Orden Quirópteros). Hoy por hoy no podemos saber si se ha producido alguna extinción dentro de este grupo de animales en La Gomera ya que los yacimientos paleontológicos conocidos no han aportado información sobre este asunto. Actualmente viven cuatro

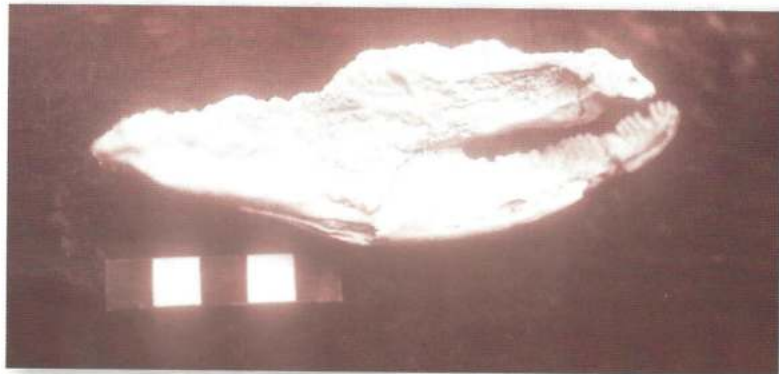
especies en la isla: el Murciélago de Madeira (*Pipistrellus maderensis*), el Murciélago Montañero (*Hypsugo savii*), el Murciélago de Bosque (*Barbastella barbastellus*) y el Murciélago Rabudo (*Tadarida teniotis*). Además, es probable que también exista el Murciélago Orejudo Canario (*Plecotus teneriffae*). Hay que destacar que recientes estudios han desvelado que el Murciélago de Bosque que habita en Canarias, y como hemos visto está presente en La Gomera, constituye una subespecie diferente a la que ocupa la

Península Ibérica. Su población es muy escasa y catalogada como "en peligro de extinción" en el Catálogo de Especies Amenazadas de Canarias. Entre los factores negativos que parecen estar actuando sobre estas especies merece especial mención el uso de pesticidas en la agricultura. Estos venenos se usan para controlar diversas plagas, entre ellas muchos insectos. Los murciélagos se alimentan de insectos nocturnos, por lo que pueden concentrar estas sustancias mortales en sus cuerpos hasta niveles mortales.

## Reptiles

En La Gomera viven 4 especies de reptiles: el pracan (*Tarentola gomerensis*), la lisa (*Chalcides viridanus*), el Lagarto Tizón (*Gallotia caesaris*) y el Lagarto Gigante (*Gallotia gomerana*). El primero y el último son endemismos exclusivos de La Gomera, mientras que las otras dos especies son endemismos compartidos con otras islas. De ellos el único que presenta serios problemas de conservación es el Lagarto Gigante, su población es tan pequeña que había pasado desapercibida hasta 1999, fecha de su redescubrimiento. Este animal se conocía únicamente por el registro fósil y porque sus huesos habían sido encontrados entre los restos de otros animales consumidos por los aborígenes. Se pensaba que se había extinguido hacía unos 500 años. Su distribución en la isla, a juzgar por la localización de sus restos, debió de ser muy amplia. Ocupaba casi toda la superficie de La Gomera, excepto las áreas de monte. Actualmente es uno de los vertebrados más amenazados de extinción del Planeta.

¿Cómo un animal, aparentemente tan abundante,



pudo llegar tan cerca de la extinción en menos de 500 años? Este fenómeno no es exclusivo de La Gomera, habiendo ocurrido en multitud de islas por todo el mundo. Se puede explicar por una suma de factores o circunstancias adversas. En un primer lugar los aborígenes lo utilizaron como alimento, por otro lado la acción de cabras y ovejas reduciendo la cubierta vegetal también pudieron tener efectos negativos sobre sus poblaciones ya que, los lagartos gigantes son eminentemente vegetarianos. Posteriormente la colonización europea de la isla produjo la introducción masiva de mamíferos depredadores, entre los que se encontraban los gatos. Estos son unos depredadores generalistas muy eficientes, capaces de integrarse en los ecosistemas insulares con gran facilidad. Para ellos los lagartos gigantes suponen una presa de

tamaño adecuado. Por otro lado tenemos que tener en cuenta que los lagartos gigantes llevaban en la isla millones de años evolucionando sin la presencia de depredadores terrestres, por lo que carecen de mecanismos para defenderse de estos mamíferos introducidos por el hombre. Este es el factor principal que explica su actual estado de conservación y su localización en el Risco de La Mérica (Valle Gran Rey). Estos reptiles sobreviven, arrinconados y reclusos, en lugares inaccesibles o poco transitados por los gatos. En una situación similar, reclusos en zonas inaccesibles, se encuentran las especies más relacionadas con estos reptiles: el Lagarto Gigante de El Hierro (*G. simonyi*) que viven de forma natural en Los Riscos de Tibataje, y el Lagarto Canario Moteado (*G. intermedia*) que habita en los acantilados de Los Gigantes en Tenerife.

# Un Parque Nacional en La Gomera, ¿para qué?

**L** El pasado 18 de noviembre, el Parque Nacional de Garajonay participó en el ciclo de charlas y conferencias que tuvieron lugar en el salón de plenos del Ilmo. Ayuntamiento de San Sebastián de La Gomera. Bajo el título de "Un Parque Nacional en La Gomera, para qué", se hizo un repaso de la gestión desarrollada en este espacio protegido de nuestra isla, a lo largo de 21 años de existencia.

Lo primero que detectamos es que la sociedad gomera no conoce bien a bien al Parque Nacional de Garajonay, eso es consecuencia de que no es una administración que el ciudadano utilice cotidianamente, como lo puede hacer para obtener el D.N.I. o pasaporte, para solicitar un certificado o para conversar con los políticos insulares. El parque como administración estatal que es, no resulta familiar a la población de La Gomera.

Sin embargo, cuando hablamos en términos de buscar un distintivo que aglutine la esencia de la isla, acudimos inmediatamente al monte, a esa masa forestal siempre verde que de manera continua se extiende por toda la meseta central, y que desde el año 1.981 fue declarada Parque Nacional de Garajonay.

El monte gomero ha tenido un pasado y tiene un presente. Entre ambos hay

maneras diferentes de interpretar el espacio y sus recursos. **Antes y ahora se vive del monte, aunque desde perspectivas diferenciadas.** Lo que más destaca y sorprende es que el uso de antaño era directo: el habitante era quien manejaba los recursos y los transformaba para cubrir sus necesidades. Ahora sigue existiendo uso pero indirecto: se utiliza la imagen del parque como reclamo de múltiples negocios económicos.



Pero si buscamos no sólo el interés socioeconómico (que también es importantes), descubrimos que se realizan numerosas actuaciones para seguir conservando el ecosistema privilegiado que la naturaleza ha depositado en nuestra isla: la

Laurisilva y el fayal-brezal. **Si su conservación sufriera deterioro, el recurso quedaría limitado y en consecuencia mermado, por eso es tan importante la vertiente naturalista como la economicista. En el sabio equilibrio está el éxito.**

**Aunque no sintamos en nuestro día a día la presencia del Parque Nacional de Garajonay, sí que deberíamos tener claro que un equipo de personas trabajan para que su estado de conservación sea el óptimo y que eso permita seguir ofreciendo una oportunidad para el desarrollo y un sello de identidad del que todos debemos sentirnos orgullosos.**

**Concepción Fagundo**

**Coordinadora del Departamento de Uso Público del Parque Nacional de Garajonay**





# Las Drogodependencias: una problemática social en La Gomera

**S**iendo invitado por la Asociación Tagaragunche a impartir una Conferencia sobre la situación de las drogodependencias, presento a continuación una síntesis de la misma:

- La incidencia de consumidores va en aumento en la isla, siendo el perfil del consumidor (edad, género, tipo de drogas consumidas, etc. similar al que se presenta en las otras islas y que avalan los estudios epidemiológicos.
- En la isla de la Gomera hasta el momento no existen respuestas Institucionales específicas de las Administraciones Públicas (Cabildo y Ayuntamientos), respecto a la prevención de las drogodependencias, sino acciones puntuales no enmarcadas en un Plan de Actuación Global.
- Las acciones preventivas deben estar enmarcadas en un Plan Insular, con sus respectivos programas y proyectos municipales.
- Debe existir un compromiso político expresado en dotación presupuestaria y no con una mera declaración de intenciones, para llevar a

cabo las acciones en el tiempo.

- Previo a la Planificación debe iniciarse un proceso diagnóstico en la isla, como punto de arranque para la planificación y en el que deben participar los agentes sociales, técnicos/as, ciudadanía, políticos/as, etc, así como compromiso y participación en el desarrollo de las acciones..

La problemáticas de las drogodependencias en la isla de la Gomera, puede ser abordada preventivamente mediante el compromiso político y social y para

ello las autoridades insulares deben poner en sus agendas políticas la prioridad de este cometido, para poder rediseñar un escenario futuro en la Gomera, que garantice la calidad de vida de los/as ciudadanos.

**Juan Manuel Herrera Hdez.**  
**Profesor del Departamento de Trabajo Social y Servicios Sociales de la Universidad de La Laguna.**  
**Experto y Master Universitario en Drogodependencias.**  
**Diplomado en Sanidad y Experto en Intervención Social Integral.**



# Caminos de otra vida: de los Andes al Alto Atlas

**¿** cómo describir a Román Morales? ¿un viajero? ¿un montañero incansable? ¿un autor de libros de viajes? ¿un personaje singular?

Durante las dos primeras horas de su charla/exposición mostró un atisbo de lo que fue su periplo más conocido, el viaje en solitario y a pie por la Cordillera de los Andes, recorriéndola de Norte a Sur, empleando para ello tres años y medio, tras el cual escribió su conocido libro "Buscando el Sur".

Partiendo desde la ciudad de Santa Marta, Colombia, recorre Ecuador, Perú, Bolivia, Argentina y Chile, concluyendo su periplo en Ushuaia, en Tierras del Fuego.

En su viaje Román es testigo de la inmensidad natural de Sudamérica y sobre todo, de la rica y entrañable humanidad que atesora su basta geografía. Román nos transmite varios principios básicos, que parece que a veces olvidamos y que son innatos de todo ser humano, la libertad y la "fraternidad universal", la convivencia con los hombres y mujeres que encontró en el camino. Todo esto está unido a la idea de "caminar" de este personaje, la libertad inmensa que es recorrer a pie los lugares que desee y la autosuficiencia física, la "soledad interior" o la búsqueda de "ti mismo", lo que siempre conlleva el realizar un viaje en solitario.

**Román Morales nos transmite varios principios básicos, que parece que a veces olvidamos y que son innatos de todo ser humano, la libertad y la "fraternidad universal", la convivencia con los hombres y mujeres que encontró en el camino.**

Casi ya sin tiempo y, tras transcurrir el par de horas que se hicieron cortas, nos siguió deleitando a los asistentes con uno de sus últimos viajes, por el Alto Atlas, en el Norte de Marruecos. Con la misma filosofía que le caracteriza de conocer "personas", Román nos muestra unos personajes, los beréberes, tan

cerca culturalmente de nuestra historia canaria, los cuales lo tratan con la famosa hospitalidad que les caracteriza. Nunca pudo sentirse allí ni sólo ni incómodo con ellos, ya que le hacían sentir como uno más.

Concluyó con la dedicación que brinda en su libro "Buscando el Sur":

"A los hombres y mujeres de Sudamérica que aguardaban a la orilla del camino para restaurarme los huesos y

el afecto..."

¡Lo que tienen que aprender los de "lonely-Planet" de Román...!

**Juan Evaristo Armas  
Tagoror de Cultura**



# El estado del Patrimonio Histórico de La Gomera

Mesa redonda celebrada con motivo de la Conmemoración de la Rebelión de los Gomereros, integrada por Jonay Trujillo, antropólogo y miembro de Tagaragunche, que trató del Patrimonio Etnográfico; Gloria Díaz Padilla, profesora de paleografía y Diplomática en la Universidad de La Laguna, que trató del Patrimonio Documental; y Juan Francisco Navarro Mederos, profesor de Prehistoria de las Islas Canarias en la Universidad de La Laguna que trató del Patrimonio Arqueológico.

**E**n esta mesa redonda se lamentó, en primer lugar, la ausencia de Alberto Luengo Barreto -arquitecto que debía hablarnos de patrimonio edificado- uno de los ponentes que no pudo acudir a esta cita. Como sesión culminante de una semana de interesantísimas ponencias, acudió al Salón de Plenos del Ayuntamiento de San Sebastián un nutrido grupo de oyentes que realizaron muchas preguntas al término de la misma. En esta mesa redonda se expuso sucesivamente una descripción sobre lo que se entiende por cada una de las áreas del patrimonio que se trataron. También se explicó de qué manera se manifiesta el Patrimonio arqueológico, documental y etnográfico en nuestra isla, en cuantía, estado y calidad.

Juan Francisco Navarro expuso la importancia de considerar al Patrimonio Arqueológico más allá de los restos relativos al mundo aborigen, además de hablar sobre las implicaciones sociales que el tratamiento de este patrimonio está teniendo en La Gomera, en parte debidas a la futura apertura del Museo Arqueológico. La difusión, conservación, gestión e investigación que se llevan a cabo en la isla sitúan este patrimonio como el mejor tratado por la administración insular y por las instituciones encargadas de llevar a cabo profundizar sobre el conocimiento que tenemos sobre la prehistoria gomera. Navarro Mederos trató el momento de expansión que vive la ciencia

arqueológica y los resultados de los últimos trabajos.

Gloria Díaz Padilla hizo un repaso general del Patrimonio Documental y su estado actual y con mayor exhaustividad sobre los motivos históricos por los que disponemos de un patrimonio tan frágil y poco numeroso como este. La naturaleza del Patrimonio Documental lo hace muy particular, tanto por la extraordinaria importancia que tiene para la reconstrucción de la historia de la isla, como porque fuera de la isla se encuentra gran cantidad de patrimonio de este tipo, en gran parte aún por conocer. Por último, la profesora también incidió en las buenas perspectivas sobre la gestión y administración de este patrimonio en La Gomera con la futura apertura del Archivo Histórico Insular, que estará ubicado en la llamada Casa de La Quilla o Los Quilla. Con ello también se impulsará la investigación documental, algo que hasta el momento ha sido difícil y siempre con el necesario coste de solitarios esfuerzos personales.

En último lugar habló Jonay Izquierdo Trujillo sobre el Patrimonio Etnográfico, realizando

primeramente una visión muy aclaratoria sobre la diferencia entre el patrimonio etnográfico no material, como fiestas populares, costumbres agrícolas, el baile del tambor o el propio silbo, y el patrimonio etnográfico objetual, como los instrumentos de labranza o pesca, las eras, hornos o molinos, o aquel edificado. Jonay expuso las iniciativas que se han realizado, siempre parciales e insuficientes y la proyección de las mismas; por otra parte se sopesó la gran importancia de este patrimonio, no sólo para la administración o incluso como recurso económico, sino sobre todo su significado como



elemento identificativo directo para la comunidad. En este sentido su importancia no ha recibido la atención planificada y homogénea por parte de la administración que éste merece. Por último se analizó el futuro de este patrimonio partiendo de un examen que esclareció bastante, a la luz de los conocimientos de los que se dispone.

# Fitónimos Isleños

**E**ntre los vocablos que el español de Canarias ha heredado del amazighe insular, los nombres de plantas ocupan un lugar importante. Mientras el objeto no desaparece es lógico que perviva su denominación. Sin embargo, el retroceso experimentado por las actividades agrícolas afecta a su continuidad, más aún cuando la terciarización de la economía plantea el desarrollo urbano como una expansión predatoria.

Muchas voces se oyen ahora tan sólo en la boca de los más ancianos, aunque tampoco han faltado investigadores que recopilaban este acervo. Afortunadamente, gran parte se ha incorporado ya a los diferentes compendios lexicográficos dedicados al español isleño. Pero el estudio etimológico de los antiguos insulismos amazighes encierra todavía numerosas incógnitas. En la mayoría de los casos, estas designaciones se fundan en nombres continentales de plantas similares. Ahora bien, la enorme cantidad de endemismos que pueblan el Archipiélago debió precisar también de fórmulas propias. He aquí una pequeña muestra de ese vocabulario insular que recorre el mundo vegetal, formulado con la representación gráfica y la asignación de géneros que estas palabras han tomado en español.

**BALO.** m. (Plocama pendula). Arbusto muy ramoso perteneciente a la familia de las rubiáceas, que crece en los terrenos áridos cercanos a la costa. Aparece citado por primera vez en el poema de Antonio de Viana (1604, canto XI). Se origina en la forma ballaw, que subsiste en el cabilio abellaw, s. m. sing., aplicado a una "planta umbelífera".

**CHAGIDE.** m. Mata de

madera muy combustible. Antigua expresión utilizada en Tenerife, cuya forma primaria taghide, s. f. sing., puede traducirse por "leña". Deriva del verbo eqqed, corriente en el Sahara argelino y en las hablas nigerianas y malíes con el significado "quemar", aunque en dialectos como el cabilio o el rifeño adquiere la acepción "cauterizar".

## CRECE, CRES, CRESE.

m./f. Fruto del haya. (*Myrica faya*). Voz documentada en la isla del Hierro desde el Siglo XVIII, también utilizada en La Gomera y Tenerife. Procede del primario Käráz, s. m. sing., "semilla, simiente". Otros dialectos continentales sólo emplean el verbo correspondiente, por ejemplo: Krez en cabilio, o shrez, en hablas septentrionales del Marruecos central, con el significado "labrar, sembrar, crear riqueza".

## ESMIRA.

f. Corteza (seca) de pino, aplicada en fragmentos o en polvo a diversos cometidos. La voz permanece viva en la isla de El Hierro, aunque ha decaído su uso. Como primario, puede restablecerse esmira (< e-smär), forma masculina de la variante nigeriana täsmärt, s. f. sing., "corteza de la taborag (especie de árbol), empleada como detergente en el lavado".

## GARAO, GAROE,

**GAROÉ.** m. Antiguo árbol herreño correspondiente a la familia de las lauráceas, presumiblemente un tilo. Constituyó un valioso medio para la captación de la humedad ambiental, retenida y destilada por sus hojas hasta una alberca construida en su entorno. Abatido por un huracán en 1610, sobreviven sus denominaciones, variantes de la forma primaria garaw, s. m. "río", la misma que explica el topónimo tinarfeño Aguerre (< agaraw, s. m. "laguna"). Ambas se relacionan con el verbo cualitativo geret, "estar muy mojado, húmedo". Expresiones emparentadas se mantienen vigentes en las hablas del Níger occidental y central, Malí y Sahara argelino.

## MOL, MOLE.

m. (*Arthemisa thuscula* o canariensis).

Planta asterácea de olor muy fuerte. Voz documentada en la isla de El Hierro desde el Siglo XVIII, se relaciona con el incienso y el ajeno morisco. Presente en el dialecto tayrt (macizo montañoso del Ayr, en Nigeria central) como amol, s. m. sing., "flor del afägag (acacia) (muy olorosa)".

## TABAIBA.

f. Nombre genérico de varias plantas pertenecientes a la familia de las euforbiáceas. Su forma primaria es tabàba, con reduplicación expresiva del tema, conservada en abubu, s. m., "nombre de un árbol", variante registrada en el Sus marroquí. Concuerda, por tanto, con el término abu, s. m. sing., "planta del género de la férula (cañaheja o tapsia), muy recomendada para el ganado", viva también en el sur y en la zona meridional del Marruecos central.

## TAGINASTE,

**CHAJINASTE.** f. Nombre genérico de varios endemismos de la familia Echiium. Sobre un primario taghnast, s. f. sing., "aguja", enlaza con el verbo ghen, "sujetar con alfileres", acepción habitual en las hablas del Marruecos central, pues los dialectos nigerianos y malíes prefieren el significado "cercar, rodear" o "abrochar". El doctor Wölfel (Monumenta, 1965, p. 684) ya señaló la variante susí tainast, s. f. sing., "echium humile".

## TIMBOCA, TÍMBOCA.

f. Voz herreña recogida por el doctor Bethencourt Alfonso (Historia del pueblo Guanche, 1991, p. 265). Se asigna a un hongo o planta parasitaria de la jara, que produce una sustancia dulce. Su forma original es tinboqqa (< tinbagh), s. f. sing., "germen, brote", derivada del verbo nbegh, "salir, brotar, germinar". El dialecto tayrt (Níger central) mantiene paralelos en diversos vocablos de esta familia léxica: anābagh, s. m. sing., "germinación, floración", tassenbeq, s. f. sing., "germen", etcétera.

\* **Nota de Esekén:** En La Gomera se ha recogido como "Pimpota".

**Ignacio Reyes García**  
Filólogo e Historiador

# La Cocina Canaria

Matetcha n Tikanaren (comida canaria)

## Características de los principales productos de las Islas

**BERROS:** Crecen en estado silvestre en los arroyos de aguas frías, claras y rápidas, que no se hielan en invierno, aunque también puede ser cultivado. El sabor del berro es amargo. Generalmente se utiliza fresco y picado muy fino, para sazonar salsas para ensaladas o como componente de ensaladas variadas o mixtas. Se emplea también para sazonar asados a la parrilla y comidas frías, así como para mezclarlo con mantequilla. Otra utilidad es en potajes.

Se conservan en la nevera o en frigorífico, dentro de un recipiente con agua fría. Se encuentran preferentemente en enero y mayo.

**ÑAME:** Tubérculo que se encuentra en zonas húmedas (arroyos, etc.). Su planta, la ñamera se compone de inmensas y abundantes hojas verdes. El cocinado del ñame es lento. Sus propiedades nutritivas son similares a las de la yuca. Suelen utilizarse como guarnición o como ingrediente de algunos platos iberoamericanos, como sancocho, olla de carne y otros.

**PLÁTANO:** Fruta apreciada en todo el mundo. Rico en vitaminas y azúcar y posee extraordinario valor calórico. Resulta asequible todo el año.

**CHAYOTA:** Fruto de la chayotera, planta trepadora original de México que se cría en distintos países de Iberoamérica y África. Es una

especie de calabaza en forma de pera de unos 10 a 12 cm. de longitud, de color verdoso y blanquecino, piel rugosa, con algunos surcos. Su carne es algo insípida, consistente, de color blanca.

Se utiliza como ingrediente en distintas preparaciones autóctonas de la cocina criolla así como en la elaboración de sopas, guarniciones, ensaladas, etc.

**VIEJA:** También llamada "pico loro", pez de carne blanca, de



aguas templadas.

**SAMA:** Pez marino perteneciente a la familia de los espáridos. De carne blanca y algo insípida. Admite las mismas preparaciones que el besugo. Resulta bien, preparado al horno, con aceite de oliva, ajos fritos y guindilla. En Cantabria se llama sopa.

**MERO:** Además del mero del Mediterráneo, el más conocido en España, en la cocina europea se designa también con ese mismo nombre a otras especies del

género, dos en particular, el mero blanco y el mero negro.

"El mero blanco" (la parte ventral es blanca) vive en las aguas frías de los mares nórdicos. Puede alcanzar hasta 4 m. de largo y 300 kg. de peso. Tiene una carne blanca y delicada y de sabor agradable, muy rica en proteínas y relativamente con poca grasa. Los ejemplares más pequeños se venden troceados y en filetes frescos, congelados, ahumados o en salazones. Sirven para freír, asar a la pancha, hervir y guisar.

El mero negro (la parte ventral es negra) vive en las aguas del Ártico, es más pequeño que el mero blanco y su carne más rica en grasas. También es único, más ordinario, pero no menos sabroso. Se encuentra en el mercado, fresco, congelado y, sobre todo, ahumado. Muy apropiado para la plancha, la parrilla y el horno, también puede servirse hervido y en guisos.

**CHERNE:** Pez que se conoce con el nombre de "MERO BLANCO".

**CONEJO:** El conejo doméstico debe consumirse a los tres meses de edad; el silvestre o de monte tiene la carne más dura y perfumada. Puede prepararse frito, al ajillo, en salsa, asados, en adobo, etc. Temporada: octubre-febrero (de granja, puede conseguirse todo el año).

Luis Padrón  
Profesor de Cocina

## CAPITULO XIII

**H**e dormido muy poco; de mi cabeza resultan imborrables las emocionantes imágenes del encuentro con la madre de mi Agoney, de tal manera que parte de la noche la he pasado hablando con Don Miguel, ya recuperado del viaje hacia La Gomera.

Al amanecer ya todos estamos en la bahía de Villa de Palmas, en el bando de Hupalán, dispuestos a embarcar hacia la isla de los guanches (Tenerife). El patrón del barco, Don Felipe, había aprovechado aquellos días para avituallarse convenientemente, cuidando con gran esmero aspectos como el agua, la carne salada, los frutos secos y el queso. Además, había arreglado un pequeño desperfecto en las velas.

El sol nos brindó un adiós luminoso; la silueta de los roques, de las fortalezas, de los grandes

barrancos, se iba diluyendo cada vez más, y, al mismo tiempo, el imponente Teide se iba haciendo más ostensible.

A medida que nos íbamos acercando a la bahía de Santa Cruz, por la cabeza de Don Miguel iban pasando los mil y un recuerdos de su hijo; sólo le torturaba el no saber dónde cayó fulminado por las huestes guanches, el no poder colocar una flor en su tumba. Tantas veces se había imaginado el lugar y el

desarrollo de los hechos, que los mismos habían adquirido una consistencia en su mente muy propia de la realidad misma.

Al llegar a la bahía de Santa Cruz la tarde cae sigilosamente sobre las cumbres de Anaga; las sombras dibujan mil figuras, los verdes montes se tornan más brillantes y la mar despierta mil azules.

Llega la hora de despedirme de Don Miguel y de dos monjes dominicos destinados a un monasterio creado recientemente en la isla de Tenerife, muy próximo al lugar donde mis hermanos los guanches encontraron la imagen de una virgen negra, llamada Nuestra Señora de Candelaria.

Don Miguel había planificado concienzudamente su estancia en Tenerife, para lo cual contaría con la inestimable ayuda de los monjes dominicos. Éstos conocían a mis hermanos guanches del sur, muy conocedores de la isla y de los avatares entre los conquistadores y los conquistados, del dolor y sangre derramada en ambos bandos. Por este motivo, para conseguir su objetivo se haría acompañar por algún guanche, además recabaría información en el destacamento de los conquistadores ubicado en el valle de Aguer, muy próximo a una

# Tinizara

Una obra de:

**Ángel Francisco García Hernández**

Con ilustraciones de:

**María Hernández**



laguna. A su causa quería dedicarse por entero, con la perseverancia y tenacidad propia de los buscadores de sueños, de los buscadores de los principios esenciales y necesarios para animar una o mil vidas, de la razón íntima para incentivar y fortalecer los caminos débiles.

Don Miguel me comunica con lágrimas en los ojos, pero con un cierto semblante alegre, que su despedida sólo se circunscribe por el tiempo necesario en ponerse bien consigo mismo, en alcanzar el objetivo previsto encontrando la tumba de su hijo, y, si no, honrarle con unas sencillas oraciones en la isla de su adiós; y, añade: "Así espero, compañera Tinizara, que pronto pueda conocer tu isla Benahoare y acompañarte por los caminos de la niñez, por tus adoradas montañas y, espero que esa tierra pueda escribir mis últimas palabras, aquellos sueños que amamantan las almas rotas haciéndolas libres del tiempo".

Rápidamente el patrón Don Felipe dirige la proa de su embarcación hacia la salida de la bahía de Santa Cruz mientras saluda, con leve gesto de la cabeza y abanicando mi mano, a un desconsolado Don Miguel, que camina por la arena con dificultad. En mi interior afloran los mejores deseos hacia esa persona que tanto me ha ayudado en estos últimos años; si su misión más cercana es estar ahora en la isla de los guanches, la mía es llegar y encontrarme, lo antes posible, con mis parientes, con mis hermanos auaritas, con mis hermanos de Hiscaguan, de Tixarafe.

Pronto, con viento favorable, nos dirigimos hacia Benahoare siguiendo la costa

sur de Tenerife. Ya llegó la noche, una noche de luna llena y una mar levemente rizada de corazón apacible. Esta primera noche fue una noche muy larga, sin conciliar el sueño; estaba sobreexcitada con la mirada puesta en una isla que me vio nacer libre y me vio partir como esclava, y, ahora me ve retornar no sé cómo; de ahí, mi temor o miedo a la realidad de mi pueblo, al momento íntimo del encuentro.

El día nace alegre con un suave sol desgranando calor y dulzura. La travesía está resultando bastante rápida y la tripulación se muestra de muy buen humor con la esperanza y serenidad de gente acostumbrada a la mar, a navegar durante días y, a veces, meses.

Vuelve a llegar la noche. Nos acercamos lentamente a mi Benahoare, y, a cada paso, crece ante nuestros ojos. Estoy muy cansada y el sueño me vence... Ahora me crecen unas enormes

alas y vuelo como aquellas palomas de mis campos, pronto está la tierra debajo de mis alas, los arroyos incansablemente blancos fluyendo, miles de árboles batidos y mecidos por el viento fresco del noreste, blancas montañas deshilando sobre las rocas su blancura, bandadas de cuervos esperando a que el baifo moribundo doble sus patas traseras entonando el último grito, rebaños pastando los codesos floridos; pero no veo al pastor que los conduzca al ordeñadero, ni oigo sus cantos,... con una sensación de ahogo y sufrimiento me despierto. Frente a mis ojos se dibujan los contornos de las rocas y un verde manto cubriéndolo todo.

Si los dioses son propicios, hoy desembarcaremos en las riberas de mi isla, de mi Benahoare, de mi tierra.

(Continuará)



# La Duna Fósil de Puntallana merece ser reconocida como Bien de Interés Cultural

## El Bujero del Silo requiere la misma consideración

**P** El pasado mes de octubre la Asociación Tagaragunche, prosiguiendo con su objetivo de conservar el importante patrimonio que la isla posee, dio registro de entrada en el Cabildo Insular de La Gomera, a la solicitud de la tramitación de los expedientes para declarar Bien de Interés Cultural con la categoría de Zona Paleontológica a El Bujero del Silo y la Duna Fósil de Puntallana.

La importancia de dichos yacimientos radica en conservar materiales paleontológicos irremplazables y de importancia vital para el estudio de los procesos de extinción y evolución experimentados por los especies insulares. Conociendo la fuerte presión que se abate sobre nuestro patrimonio, Tagaragunche en su afán de preservarlo, redactó un informe, con la inestimable colaboración del Doctor en Biología y especialista en paleontología Juan Carlos Rando, para posteriormente presentar la solicitud preceptiva que facilite la incoación del expediente de B.I.C. por parte del Gobierno de Canarias, formula que garantiza la conservación de este tipo de yacimientos, según la Ley 4/1999, de 15 de

marzo, de Patrimonio Histórico de Canarias

nuestro medio natural.

El conocimiento de la evolución de las especies faunísticas en la isla de La Gomera es escaso, la dificultad proviene del escaso número de yacimientos donde se conserven materiales que faciliten el estudio. Tanto el Bújero del Silo como La Duna fósil de Puntallana constituyen los lugares mejor conservados y donde se ha hallado un mayor registro fósil, lo que ayuda a conocer cuales son algunas de las especies animales que habitaban nuestra isla en pasados tiempos y cuales han sido los avatares sufridos en

**Tanto la Duna Fósil de Puntallana como el Bujero del Silo albergan algunos de los mejores yacimientos paleontológicos de Canarias**





# El Bujero del Silo:

la única sima de La Gomera y una de las cuevas de mayores dimensiones de la Isla

El Bujero del Silo uno de los yacimientos paleontológicos más significativos de Canarias, está ubicado en la vertiente Norte del Barranco de Benchijigua a unos de 725 m. sobre el nivel del mar, siendo la única sima conocida en La Gomera y una de las cuevas de mayores dimensiones de la isla. Su entrada, de pequeñas dimensiones, se sitúa a unos 700 metros sobre el nivel del mar. Consta de una sala central de unos 15 metros de largo y 9 metros de alto que se comunica con el exterior por una estrecha chimenea de unos 16 metros de largo. La cavidad presenta un desnivel total de unos 25 metros. Se trata de una típica sima volcánica originada por el vaciado de una chimenea.

La edad de los materiales es Cuaternaria, produciéndose el depósito probablemente a lo largo del Pleistoceno Superior - Holoceno. El conjunto de los restos presenta un doble origen: (1) animales que quedaron atrapados en el interior de la cavidad por una caída fortuita; (2) presas transportadas a la cueva por aves de presa que usaron las paredes de la cavidad como posaderos o como zonas de nidificación.

La importancia de este enclave queda patente en el volumen de huesos recuperados (1.675), lo que ha permitido el estudio e interpretación de una buena parte de la paleofauna de la isla. Entre estos materiales se encuentran algunos huesos de mamíferos, que fueron introducidos en la isla a raíz de la colonización humana. Los huesos más numerosos corresponden a los de

reptiles (*Gallotia* sp.), pero sin lugar a dudas los más interesantes son los de aves. Entre estos últimos, se han identificado tanto especies presentes en la isla, como especies desaparecidas hoy día de La Gomera pero que aún viven en otros puntos del archipiélago canario, e incluso especies endémicas totalmente extintas.

Esta cueva constituye la Localidad Tipo de *Coturnix gomerae* (lugar donde se recuperaron los restos a partir de los cuales se describió esta especie), un ave endémica y extinta del archipiélago canario. En un principio, se pensó que su distribución abarcaba exclusivamente La Gomera, pero hallazgos posteriores indican que estaba presente en prácticamente todas las islas del archipiélago. Esta codorniz se caracterizaba por poseer unas alas más cortas, unas patas más largas y robustas, y un mayor peso que la Codorniz Común (*C. coturnix*). Debió tener unos hábitos eminentemente terrestres y una baja capacidad de vuelo, lo que parece indicar que se trataba de una especie sedentaria del archipiélago canario.

El hallazgo de algunos huesos de esta especie en yacimientos arqueológicos, indica que en algunas islas sirvió de alimento a los aborígenes. Su extinción, al igual que la de la mayoría de especies de aves insulares con baja capacidad de vuelo, se puede explicar por la introducción de mamíferos depredadores, siendo su desaparición muy reciente y probablemente posterior a la

conquista europea de la islas.

Entre los restos de especies extintas en La Gomera, pero presentes en otras islas del archipiélago, se encuentran huesos de Guirre o Alimoche (*Neophron percnopterus*), el cual desapareció de la isla durante el siglo XX, sobreviviendo actualmente en Lanzarote y Fuerteventura. Dentro de este grupo destacan los huesos de Graja o Chova Piquirroja (*Pyrrhocorax pyrrhocorax*) de la que no se tiene ningún dato histórico sobre su presencia en la isla. Esta ave también vivió en Tenerife, ya que sus huesos han sido encontrados en yacimientos paleontológicos. En Canarias esta especie sobrevive exclusivamente en La Palma.

Entre los materiales de especies que sobreviven hoy día en La Gomera, se encuentran restos de Aguillilla o Buzardo Ratonero (*Buteo buteo*), de Cernícalo Vulgar (*Falco tinnunculus*), Paloma Rabiche (*Columba junoniae*) y Cuervo (*Corvus corax*).

El conjunto de huesos recuperados del yacimiento del Bujero del Silo nos da una visión de una fauna de vertebrados diferente a la actual, donde gracias a su registro, han quedado reflejados los diferentes eventos de extinción sufridos por diversas especies de aves a lo largo de la historia.

Otro dato a resaltar es la ausencia de restos de mamíferos autóctonos en este enclave. Este hecho parece indicar, sobre todo si tenemos en cuenta el volumen de restos recuperados (más de 1600), que La Gomera, al igual que La Palma y El Hierro, no fue colonizada de forma natural por ningún mamífero terrestre, siendo introducidos después de la colonización humana del Archipiélago.

(continúa en la siguiente página)

# La Duna Fósil de Puntallana:

su formación se produjo en un periodo en el que el nivel del mar se situaba por debajo del actual

La formación de la duna fósil de Puntallana tuvo lugar (posiblemente entre 100.000 10.000 años antes del presente) en un período en el que el nivel del mar se situaba por debajo del actual (regresión marina). Se trata de una formación eólica de origen orgánico, encontrándose integrada por fragmentos de restos de organismos marinos y por una proporción reducida de arenas de naturaleza volcánica. Su potencia es de 1 a 3 metros y se desarrolla desde 2 a 6 metros de altura sobre el nivel del mar. Su importancia deriva fundamentalmente en ser la única formación de este tipo que se encuentra presente en la Isla de La Gomera.

En sus tramos centrales la duna aparece recubierta por los derrubios de los coluviones (piedras) de los acantilados cercanos, sin que se aprecie con claridad donde se apoya, en el sector Nororiental se emplaza entre los materiales sedimentarios procedentes de la ladera, indicando que los depósitos de Puntallana han sido generados en dos momentos diferentes, uno anterior y otro posterior, a la formación de la duna.

El frente de duna presenta zonas de acantilamiento marino, donde han sido localizados los materiales paleontológicos de este yacimiento. Este puede ser considerado como mixto ya que posee un nivel superior con restos de organismos terrestres

y un nivel inferior donde se puede observar la presencia de fósiles marinos. En el nivel superior o terrestre han sido hallados tanto restos de lagartos gigantes (*Gallotia* sp.) como de moluscos (*Pomatias* spp., *Napaeus* spp., *Canariella* spp. y *Hemicycla* spp.). El nivel marino o inferior presenta fósiles de micromoluscos, además de restos del bivalvo *Ervilia castanea*. Es necesario destacar que existe un depósito más moderno, casi al nivel del mar actual, con restos de la lapa *Patella candei candei*.

La excepcionalidad de la duna fósil de Puntallana deriva, no sólo de ser el único enclave con las características geomorfológicas anteriormente citadas, sino de representar el único yacimiento paleontológico con fósiles marinos en la isla. La existencia de fauna terrestre, contribuye a aumentar el interés científico y patrimonial del presente yacimiento.

## BIBLIOGRAFÍA

**Arozena, C.** (1991). Los paisajes naturales de La Gomera. Santa Cruz de Tenerife, Excmo. Cabildo Insular de La Gomera, 346 pp.

**Arozena, C., Yanes, A., Navarro, J.F., Domínguez, F. & Darias, A.** (1999). La Virgen Gomera de Guadalupe. Historia de una tradición viva. Santa Cruz de Tenerife, Excmo. Cabildo Insular de La Gomera, 111 pp.

**García-Talavera, F., Paredes, R. & Martín Oval, M.** (1989). Catálogo inventario de yacimientos paleontológicos. Provincia de Santa Cruz de Tenerife. La Laguna, Instituto de Estudios Canarios, 76 pp.

**Jaume, D., McMinn, M. & Alcover, J.A.** (1992). Fossil birds from the Bujero del Silo, La Gomera (Canary Islands), with a description of a new species of quail (Galliformes: Phasianidae). *Bol. Mus. Mun. Funchal*, Sup 2: 147-165.

Tagaragunche



# Encuentro canario por la paz y la solidaridad

¡Ez taytte! (¡atención!)

**L**os días 1 y 2 de Febrero de 2003, coincidiendo con el Día Escolar por la Paz y la No Violencia (30 de Enero), la Plataforma Canaria por la Paz, junto a colectivos de todas las islas, ha convocado un **Encuentro Canario por la Paz y la Solidaridad**. Se trata de un encuentro abierto a cuantos colectivos y personas en Canarias rechazamos la guerra y luchamos por un mundo de paz y solidaridad entre los pueblos. El gran reto de esta convocatoria es avanzar hacia una sociedad de paz, desarme, cooperación y derechos civiles, teniendo en cuenta la compleja situación mundial, el papel de Canarias en esa encrucijada, los objetivos del movimiento pacifista canario, y el establecimiento de un plan coordinado de actuación en el archipiélago.

La lucha por la paz, el desarme y la cooperación pacífica entre los pueblos ha tenido una presencia tenaz en el último siglo. La guerra y el militarismo actuales han hecho surgir vastos movimientos de oposición que han escrito bellas páginas de humanismo y solidaridad popular, lo que ha generado una extendida conciencia pacifista.

**Las Islas Canarias han participado con estimable protagonismo en el movimiento pacifista mundial.** Desde hace años, el pueblo canario ha ido tomando conciencia de los designios militaristas reservados a las islas por las potencias imperialistas de la OTAN, y ha ido oponiéndose a ellos, en distintas épocas y con diferente nivel de participación, demostrando que se desea para estas islas un papel de

paz en el Atlántico y en el mundo. Podríamos citar multitud de episodios acaecidos en los 30 últimos años que avalan esa voluntad. Citemos, tan sólo, la permanente oposición a la militarización de Canarias con el éxito reciente de la paralización del proyecto de lanzadera en El Hierro-, la victoria del "no" en el referéndum sobre la OTAN del 12 de marzo de 1986 o las notables realizaciones del movimiento de objeción e insumisión en las islas.

Junto a ello, continúa la presión de la OTAN, del gobierno de España y de sus cómplices canarios para minimizar en la conciencia del pueblo canario su apuesta por la paz y la solidaridad. Así se desprende del uso reiterado de instalaciones portuarias y aeroportuarias de Canarias para el tránsito de personal, armamento y material militar necesarios en las agresiones y conflictos promovidos por la OTAN o alguno de sus países miembros, incluyendo la escala y tránsito de buques con cargamento nuclear; de las masivas maniobras militares realizadas, cada vez con más frecuencia, en aguas y territorio de las islas, o de la escalonada construcción de nuevas instalaciones militares en una u otra isla.

A esta situación específica de Canarias es preciso unir el **nuevo orden bélico internacional**, desvelado por EEUU y sus aliados en sus perfiles más siniestros **tras las oscuras acciones del 11 de septiembre** de 2001. Inmerso en una crisis de gran calado, el actual sistema de explotación y opresión necesita acelerar el proceso de concentración de todos los recursos (humanos, naturales, económicos, científicos) habidos sobre el planeta. Únicamente la guerra le

permite esa apropiación acelerada. Por ello, la han anunciado e iniciado sin límite de tiempo ni de espacio. Y preparan las condiciones ideológicas que la favorezcan mediante una gran campaña de propaganda, tratando de crear un consenso social en base a valores antidemocráticos y adoptando medidas audaces de control social y recorte de libertades.

**Hoy, la lucha por la paz es, como nunca antes, el horizonte de la libertad.** La guerra, en todo tiempo y lugar, ha tenido por víctimas la libertad, los derechos humanos, la democracia, la tolerancia, las creaciones económicas y culturales y el hábitat natural en que se sustentan el bienestar y el futuro de los pueblos. La guerra global ya iniciada multiplicará alevosamente todas esas mutilaciones. La nueva carrera armamentista y el desaforado aumento del gasto militar restarán ingentes recursos necesarios para cubrir la más sentida demanda de los pueblos: una economía civil que, sin perder la armonía con la naturaleza, garantice educación, salud, vivienda, trabajo y cultura a toda la población.

#### Plataforma Canaria por la Paz

Comisión Malpaso (El Hierro)  
 Coordinadora Montaña Tindaya-Agonane (Fuerteventura)  
 Asociación Cultural y Ecologista Tagaragunche (La Gomera)  
 Comité Canario de Solidaridad con los Pueblos (Tenerife)  
 Tagoror Ecologista Alternativo (Tenerife)  
 Acción Ciudadana contra la Globalización Neoliberal (Gran Canaria)  
 Alternativa Vecinal de Ingenio (Gran Canaria)  
 Colectivo Ecologista Turcón (Gran Canaria)  
 Plataforma Canaria de Solidaridad con los Pueblos (Gran Canaria)  
 Unidad del Pueblo (Gran Canaria)  
 Foro por los Derechos Sociales (Gran Canaria)  
 Campaña Solidaria DOS (Gran Canaria)  
 Federación Ecologista Ben Magec  
 Intersindical Canaria  
 Sindicato de Estudiantes Canario (SEC)  
 Movimiento de Objeción de Conciencia (MOC)  
 ATTAC-Canarias  
 Azarug  
 Colectivo de Jóvenes Comunistas (CJC)  
 Izquierda Unida Canaria (IUC)  
 Partido Comunista de Canarias (PCC)  
 Partido Comunista del Pueblo Canario (PCPC)  
 Canarias Alternativa  
 Enseñantes Asamblearios de Canarias (EAC)  
 Juventud Comunista de Canarias

# Nace la red de semillas ecológicas en La Palma

**L**a pérdida de Biodiversidad agrícola es un problema importante que nos afecta a nivel mundial y más concretamente a nivel insular, en la actualidad existen algunas variedades locales que se están perdiendo, o pero aún, se han perdido.

El acceso a las semillas es también un tema que parece preocupar bastante a los agricultores ecológicos, ya que actualmente es difícil comprar u obtener semillas ecológicas en gran cantidad para utilizar en las fincas. Además aquellos agricultores suscritos al C.R.A.E. (Consejo Regulador de Agricultura Ecológica) tendrán que usar obligatoriamente semilla de procedencia ecológica en sus cultivos a partir del 2004.

Es importante que los cultivos ecológicos puedan utilizar semillas que se han producido en condiciones ecológicas, para poder ofrecer los rendimientos adecuados sin necesidad de altos insumos como pueden necesitar algunas semillas convencionales.

Actualmente muchos agricultores que compran semilla ecológica tienen que hacerlo a otros países de Europa, esto puede resultar un problema de rendimiento y adaptación, ya que las condiciones en España y más concretamente en Canarias, son muy diferentes y las plantas procedentes de esas semillas no estarán adaptadas. Aquellas semillas que vengan de plantas cultivadas aquí durante varias generaciones serán plantas más adaptadas localmente, por lo que resulta importante que empecemos a producir, bajo condiciones ecológicas, nuestras propias semillas en la isla, además de

conservar aquellas variedades locales que ya llevan muchas generaciones entre nosotros.

## Iniciativa Sostenible

En la Asociación Aire Libre nos preocupa mucho este tema y por eso queremos impulsar la creación de un Banco y una Red de semillas que sirva de enlace entre los agricultores. Nuestro objetivo es fomentar el intercambio y el acceso a semillas, plántones e información, así como a los recursos y conocimientos técnicos sobre el tema. Desde la asociación existe el interés y compromiso de ayudar a la creación y gestión de la red y servir de apoyo y asesoramiento técnico para aquellos que quieran formarse en las técnicas de producción.

Por el momento estamos creando una base de datos sobre los cultivos y variedades que manejan los agricultores y aquellas personas que lleven huertos familiares o escolares, para poder tener acceso a la información de las variedades que se están manejando en la isla, saber cuales

son las necesidades de los integrantes de la red y que es lo que estos pueden aportar.

También estamos empezando la creación del Banco de Semillas, tratando de recolectar, producir y conservar las semillas para que un día puedan repartirse a aquellas personas que las necesiten. Nuestro objetivo es que este Banco sea "vivo", no limitándonos al almacenamiento de las semillas, sino manteniendo su adaptabilidad al medio cultivándolas aquí en las huertas de la Asociación, en el Centro de Naturaleza La Rosa o en fincas colaboradoras.

Para que la Red pueda beneficiar a sus integrantes necesitamos de la colaboración y apoyo de todos ellos, desde aquí hacemos un llamamiento para que todas aquellas personas interesadas se pongan en contacto con nosotros.

**Asociación Aire Libre  
(La Palma)**



# El Plan de Residuos de La Gomera no respeta la ley de "las 3 R"

**L**a isla de La Gomera contará en breve con un instrumento para la gestión de los residuos.

Después de más de 15 años de espera, el Cabildo ha aprobado inicialmente el **Plan Director Insular de Residuos de La Gomera (PDIR)**, que ha estado a exposición pública durante un mes. Los grupos ecologistas de la isla (Tagaracunche, CIT Rural y Ben Magec-Ecologistas en Acción) han presentado una serie de alegaciones al Plan, en las que exponen al Cabildo sus puntos de vista sobre este instrumento, de vital importancia para el futuro de la isla.

**Los ecologistas resaltan la falta de transparencia que ha habido en el proceso de elaboración del Plan**, que ha quedado limitada a los ámbitos de los técnicos y políticos, sin que antes haya tenido lugar el más mínimo debate público sobre su contenido. En cuanto al trámite de exposición pública, los ecologistas han denunciado que, yendo en varias ocasiones a consultar el Plan al Cabildo, éste no estaba disponible (se decía que no se sabía dónde se encontraba), y que la institución no dispone de un espacio adecuado para la consulta de los documentos que entran en exposición pública.

Por lo que respecta al contenido, la crítica principal que se hace es que **el Plan no respeta la "Ley de las 3 R"**, según la cual, la gestión de los residuos debe basarse en la jerarquía de estos principios: reducir, reutilizar y reciclar. Este orden queda invertido en el PDIR, en tanto que el vertido

queda en la cúspide y la reducción en el escalón más bajo.

**El Plan otorga primacía al vertedero y abre la puerta a la incineración.** La principal medida del PDIR para la gestión de los residuos es el vertido controlado en el Complejo Medioambiental, que va a absorber posiblemente más de la mitad de los residuos producidos en la isla. Por tanto, el vertido va a ser el protagonista. Por otra parte, se apunta la posibilidad de que, a partir del 2007, los residuos orgánicos y otros materiales sean trasladados a Tenerife para su incineración, con lo cual este dañino método se convertiría en el pilar del modelo de gestión, sustituyendo al vertido controlado.

**Se desaprovechan posibilidades de reciclaje.** Como se desprende de lo anterior, el sistema de recogida selectiva que propone el PDIR deja sin resolver el correcto tratamiento de la materia orgánica. Al prever para ésta el vertido o la incineración, se desaprovecha un gran potencial para recuperar, vía reciclaje (compostaje), gran parte de los residuos generados en la isla. Según los ecologistas, es necesario que la materia orgánica (que supone un 40 % de los RU) se recoja por separado.

**Se olvidan de la prevención y la reducción.** Los ecologistas defienden que la prevención y la reducción deben ser la base del modelo de gestión de residuos: "el mejor residuo es el que no se genera". No obstante, el objetivo de reducción que propone el PDIR parece irrisorio: se pretende que en 2007 se genere

1,49 kg/hab/día, situándonos tres puntos por arriba de lo que deberíamos estar generando en 2002, según establece en Plan Nacional de Residuos Urbanos.

Por todo ello, los colectivos ecologistas de La Gomera han solicitado al Cabildo, entre otras cosas:

1. El cumplimiento real del "principio de las 3 R": reducción, reutilización, reciclaje.
2. El establecimiento de medias claras de prevención y minimización de residuos.
3. Que la materia orgánica se recoja por separado, favoreciendo su recuperación vía compostaje. Se entiende así que la infraestructura básica del sistema debe ser una planta compostaje insular. En este sentido, se solicita que en el presupuesto del PDIR se contemple una partida para la construcción de dicha planta.
4. Que no se trasladen los residuos desde La Gomera al Complejo Medioambiental de Arico, con el fin de que sean incinerados, sino de que sean tratados con métodos de reutilización y reciclaje.
5. La garantía del derecho a la información, la transparencia y la participación de todos los ciudadanos en la gestión de los residuos.

# El modelo de crecimiento de La Gomera será "más de lo mismo"

La Gomera contará en breve con un instrumento para regular el crecimiento de las camas turísticas. En el mes de julio de 2002, el Cabildo Insular aprobó inicialmente el Plan Territorial Especial de Desarrollo Turístico de La Gomera (PTE), que probablemente será aprobado definitivamente a principios de 2003.

Desde hace tiempo, Tagaragunche y otros colectivos de la isla, han venido denunciando la ausencia de información y participación social que ha habido en el proceso de elaboración y tramitación del PTE. El Cabildo ha optado por la "vía rápida", pactando con los Ayuntamientos las determinaciones del Plan, plegándose en gran medida a sus intereses (que en muchos casos coinciden con intereses particulares), y evitando un verdadero proceso de participación social sobre el contenido de un instrumento de vital importancia para el futuro desarrollo de la isla.

En este sentido, el Cabildo ha vendido la idea de que con PTE La Gomera cuenta ya con un "modelo de desarrollo turístico" (diferenciado y sostenible, como lo califican), cuando en realidad lo único que se planifica es el crecimiento de la planta alojativa, es decir, el reparto de las camas sobre el territorio. ¿Y qué pasa con el resto de las actividades turísticas? Nada se dice del "turismo de un día", que aporta cerca de 500.000 visitantes al año. Ni de cómo regular las actividades clandestinas, ni las operaciones de las agencias, ni de la calidad de los servicios de restauración, ni del senderismo...

Pero además, el mal llamado "modelo diferenciado y sostenible" que se propone en el PTE, ni conseguirá la diferenciación, ni caminará hacia la sostenibilidad. Las razones para afirmarlo son muchas, y solo hay espacio para señalar algunas.

Se propone como techo del crecimiento de la planta alojativa 16.737 plazas de aquí a 2013, estimándose que la población de la isla llegue a 30.000 habitantes. Pero esta previsión se ha hecho sin tener en cuenta la oferta ilegal actual, ni la que se creará hasta esa fecha, lo que puede suponer un error de cálculo de consecuencias imprevisibles. ¿Podría La Gomera sostener la actividad generada por 20.000 plazas y más de 30.000 residentes?

Por otro lado, aunque el Plan diga que pretende subsanar el desequilibrio entre el norte y el sur, va a permitir construir 10.000 nuevas plazas turísticas "de sol y playa" en los próximos doce años en los municipios sureños. Estas nuevas plazas serán casi exclusivamente de modalidad hotelera (ya que los apartamentos quedarán prohibidos), con categoría igual o superior a cuatro estrellas, y asociadas a equipamientos de ocio como campos golf, puertos deportivos, parques temáticos, etc. ¿Es esto diferenciación? Piensen en este dato: en el PTE hay programados cinco campos de golf, cuando en Canarias ya hay más de veinte...

Además, el rápido crecimiento programado para el turismo convencional supera con creces la demanda de empleo que

actualmente existe en la Isla, por lo que se tenderá necesariamente a la importación de mano de obra, sin que se prevea ningún tipo de plan de formación, ni incentivos a la creación de empresas, que favorezcan el aprovechamiento de las oportunidades de empleo por parte de la población activa residente en La Gomera.

Por tanto, la propuesta de crecimiento, modalidades, categorías y reparto de plazas turísticas que se hace desde el Cabildo, responde más a los compromisos urbanísticos adquiridos a escala municipal, que a criterios de desarrollo sostenible. Que no nos engañen. Este Plan huele a "más de lo mismo".

## ● X ANIVERSARIO

A lo largo de este semestre la Asociación Tagaragunche cumple su X Aniversario. Desde que se fundó en el año 1993 esta Asociación ha desarrollado multitud de proyectos encaminados hacia el estudio, la defensa y la promoción de nuestro patrimonio cultural y natural.

## ● MUESTRA DE EMPLEO EN EL MUNDO RURAL

Tagaragunche, como miembro de AIDER-La Gomera, participó con un stand propio en esta muestra, donde se expusieron las actividades y proyectos de esta Asociación.

## ● TALLER DE BIODIVERSIDAD

Junto a otros colectivos y profesionales de la Isla, Tagaragunche participó en el I Taller Insular de la Estrategia Canaria de la Biodiversidad

# Un desprecio que urge combatir

**L**a artesanía gomera ha vuelto a retomar importancia en los últimos años. Las alfareras del Cercado no paran de hacer tallas, tiestos, ollas, platos, etc.; Los cesteros tienen asegurada la venta de toda su producción; Todos los tambores y chácaras que se hagan, están vendidos; todas las morteras y todas las miniaturas de ristras de plátanos también.

La artesanía hasta hace poco estaba relegada a un segundo plano, no se le daba la justa importancia, y eso que todos estos objetos eran necesarios en un mundo en el que había que autoabastecerse de casi todo.

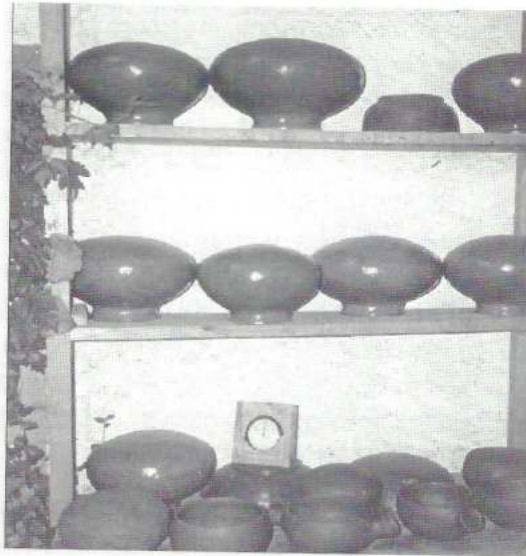
Llegó el plástico y acabó con la cestería; la electricidad con la mortera; el hormigón con el arte de la piedra; el butano con el carbón; el teléfono con el silbo. En una palabra el progreso arrinconó el artesanado.

Vino el turismo, y su demanda de cosas de la tierra hizo renacer la artesanía como Fénix de sus cenizas. Pero esa demanda traía consigo el sello maldito del dinero, y ahí mismo, la recién renacida artesanía empezó a podrirse. Las prisas por ganar dinero se hizo notar en la calidad y en la autenticidad de nuestra artesanía. Esta misma prisa es la que está acabando con especies de árboles que difícilmente podremos recuperar.

Todos queremos tener una mortera de moral, unas chácaras de moral, como si ese fuera un sello de calidad, como si las demás maderas no sirvieran para chácaras o

morteras. Los artesanos, en su prisa por atender esta demanda, no han dejado en pie un solo moral. Y lo grave no es que hayan talado los morales, no, eso no es lo grave. Lo grave es que a estos morales se les ha negado la oportunidad de volver a recuperarse ya que no los han talado en la época adecuada, ni se les ha dejado una rama que vuelva a crecer.

Al no dejarle esta oportunidad, nos abandona para siempre, como nos han abandonado otras especies de plantas y animales. Así ocurrió con



el guirre y está ocurriendo con el cernícalo.

El uso incontrolado de venenos, la tala de los árboles, el hormigonar y asfaltar espacios naturales, el holocausto de nuestra isla, en aras del dinero, acabarán por convertir esta maravilla que es La Gomera en un desastre más de los muchos que hemos visto y de los que no queremos aprender.

El cernícalo, el cuervo y muchas especies más están en

peligro de extinción a causa de los venenos. Podríamos hacer un llamamiento a las autoridades, pero, ¿Para qué? Parece que los venenos que usamos para combatir las plagas van a acabar con ellas, pero lo que hacen es ayudarlas a multiplicarse. Los venenos en las plagas han sido como un chorro de aceite a una llama mortecina, que la aviva más. Por ejemplo: al matar los lagartos con veneno, lo que estamos haciendo es librar a esta plaga de sus enemigos naturales, como son el cernícalo y otras más. Una vez libre de estos enemigos, no hay veneno que los controle. Con estos venenos que estamos empleando ocurre como con la Gran Muralla China, que entre otras cosas, fue hecha para preservar a China de los extranjeros, y no habido nada que más extranjeros haya llevado a China.

El problema de esos lagartos envenenados, y a su vez "envenenadores", se solucionaría de la manera más sencilla, sin perjudicar a otras especies y sin costarnos un duro. Bastaría con poner en las orillas de los paredones unas bolsas de plástico con tomates en el fondo, y así acabaríamos con la plaga sin matar a sus enemigos naturales.

El desprecio por el equilibrio ecológico ha plagado de ardillas Fuerteventura, plagó de conejos a Australia, y acabará "plagándonos" a nosotros de muchas más plagas. El precio a pagar por este desprecio será grande. Este desprecio es otro mal endémico que urge combatir.

**Luis Amaya Cordovez**

## AQUELLAS REBELIONES (1488-2002)

¡Cuántas cosas habría que contar sobre nuestra Historia! Dicen que algunas veces ésta se repite... ¡Quiera Dios que la referencia que hoy tratamos no vuelva jamás!

Sabemos muy bien que la Historia de Canarias en general, y muy en particular de La Gomera, es muy pobre y residual, salvo, al menos en nuestra Isla, la transmisión verbal y romanciada que tanto ha ayudado a cronistas e historiadores, semejando con los pocos de las época pasada que nos dejaron alguna reseña. Muchos libros, algunos muy interesantes hablan de ello, otros quizá por "falta de ignorancia" resultan empalagosos y dan muestras de explotación del género y venta de libros.

El historiador Pedro Agustín del castillo nos dice, hablando de la Rebelión de los Gómeros y del castigo que recibieron: "Un gran número de aborígenes fue apresado, así amigos como enemigos, con culpa o sin ella, para que no se alzasen a la sierra". Y añade el historiador: "Los prendidos fueron condenados a las más crueles muertes que escogió la crueldad". Marín y Cubas es más explícito: "Sin perdonar la vida a ninguno de quince años arriba, ejecutándose diversos géneros de castigo; fueron muchos ahorcados, muchos empalados como los moros de África, arrastrados y otros guanteados y puestos en los caminos y otros sitios; fueron llevados al mar con piedras en los pies, manos y pescuezos, echados vivos y luego se iban al fondo muchas cantidades; a otros se cortan las manos y ambos pies dejándolos vivos (...); mandó que Alonso de

Cota embarcase en su carabela muchos niños para vender como esclavos y mujeres a Lanzarote y luego que llegó, mandó doña Inés Peraza fuesen echados todos al mar, y otros niños y niñas se los repartió como esclavos a sus soldados". Y concluye: "Quedando La Gomera más despoblada que pacífica". El ensañamiento llegó a tal punto que Pedro de Vera (el Cruel) ordenó las mismas penas a los gómeros que hacía años residían en Las Palmas.

Ante tantos atropellos el obispo La Serna protestó ante el tirano De Vera, a lo que éste le respondió: "Callar obispo, que andáis muy demasiado y os he sufrido mucho; y os doy mi palabra que si adelante pasáis que os hago poner un casco ardiente sobre la corona". El obispo entonces se dirigió a los Reyes, quienes reclamaron a De Vera, lo encarcelaron y dispusieron que los gómeros supervivientes fueran liberados. Éstas y otras fueron las encarnizadas "hazañas" que urdieron Pedro de Vera, gobernador de Gran Canaria, y Beatriz de Bobadilla, condesa de La Gomera, siendo denominados para el resto de la Historia como crueles, despiadados e inhumanos.

Hay un viejo adagio musical que dice: "Tanto va el cántaro a la fuente hasta que se rompe". Así pasó con los gómeros, cansados de tantos abusos y tantas mentiras que aquellos lobos vestidos de corderos habían usado contra el noble pueblo gomero. Por tanto, es justo recordar la Historia, todo lo pasado, no caigamos en el odioso olvido ni la falta de cuidado por ese entorno que ha compuesto todo lo que somos y podríamos ser.

Mirad. Un día 20 de

Noviembre de 1488 los gómeros se alzaron contra el tirano y sus esbirros, cansados de sufrimientos, opresiones y carencias de lo que era propio de ellos. Ya en fechas anteriores había habido otras rebeliones, pues ese mismo año, en mayo, el alzamiento fue sofocado con promesas y sobre todo por las armas. Sería largo de contar tantas cosas sobre aquellos que aparentemente vinieron en son de paz, que fueron atendidos y alimentados por los aborígenes después de pactos, acuerdos y alianzas que nunca respetaron. Estos invasores, abusando de la nobleza y hospitalidad del pueblo de La Gomera, ya se creyeron dueños y, pasando por encima de leyes y conciencia, se adueñaron de todo, hasta de los habitantes tirando por tierra la dignidad de un pueblo. En 1488 hubo otro conato de alzamiento, siendo la Rebelión de los Gómeros de 1488 definitiva y más conocida. Fue entonces cuando los gómeros rompieron el gánigo de la paz que aquellos no habían respetado, tomaron la decisión de acabar con la opresión y, preparando una conjura, acordaron dar muerte al maligno conde.

Mis queridos lectores, es de suponer todo lo que vendrá después, la terrible venganza, la muerte ignominiosa de tantos valientes e inocentes y la total expropiación del suelo. Por tanto no debemos olvidar nuestra Historia, sino promulgarla y defenderla, y hacer que las nuevas generaciones sepan que aquí en La Gomera siempre hubo nobles mujeres con nobleza de corazón, entereza patria y de una hospitalidad tan grande que hoy es reconocida mundialmente.

Paz y bien para todos

**Antonio Vique**

S/S de La Gomera, 20/11/2002



**En La Gomera**

**SAN SEBASTIÁN**

Bazar Terminal  
Bazar Clara  
Bazar los Descubridores  
Kiosco Castilla  
Kiosco Jorge  
Kiosco Severo  
Supermercado Brito  
Viveres Ramos  
Viveres Agustín  
Bar Cumbre  
Bar Inta  
Lavandería HECU

Librería Castilla  
Estación de Servicio Cepsa  
Dulcería Óscar  
Panadería Yodasy  
Foto-Video Gomera  
Kiosco Castilla

**VALLEHERMOSO**

Casa Yayo  
Kiosco Bar Garajonay  
Modas Maribel  
Bar La Romántica  
Bar Epina  
Bar Amaya  
Bar Tamargada

**HERMIGUA**

Bar Restaurante Chácaras  
Bazar Hermigua  
Supermercado Hermigua  
Artesanía Capitol  
Foto-Video Gomera

**AGULO**

Bar Luis (Las Rosas)  
Rancho Canario (Las Rosas)  
Supermercado Plaza III

**CHIPUDE Y EL CERCADO**

Bar Sonia  
Bar María

Bar Estación Cepsa  
Supermercado Navarro  
Bar Laguna Grande

**VALLE GRAN REY**

Bar Conchita (Arure)  
Librería Andrés  
Supermercado Natalia  
Bar el Edén

**SANTIAGO**

Bar Restaurante Junonia  
Librería Bazar Gara  
Estudio Fotográfico José Luis  
Restaurante Orone

**En Tenerife**

**TABERNA RAMÓN**

C/Gral. Franco, frente a la Pza. de Toros  
(Sta. Cruz)

**RASTRO DE SANTA CRUZ**

Puesto de Azarug

**TASCA RINCÓN GOMERO**

Vereda del Medio, junto a la Sala  
Juanito  
(La Esperanza)

**BAR TRINIDAD**

Avenida Trinidad (La Laguna)  
**SALÓN DE BELLEZA ARIES**  
C/ Obispo Pérez Cáceres (San Isidro)  
**LIBRERÍA KICO**  
C/ La Plaza (Alcalá)

**En La Palma**

**LIBRERÍA PAPIRO**

(S/C de La Palma)

**LIBRERÍA FIDIO**

C/ Odaly, nº 4 (S/C de La Palma)

**BAZAR AEROPUERTO**

(Villa de Mazo)

**LIBRERÍA PARCHIS**

Gral. Franco, 23 (Los Ll. de Aridane)

**LIBRERÍA IDEAS**

(Los Llanos de Aridane)

**LIBRERÍA BENAHOARE**

(Los Llanos de Aridane)

**LIBRERÍA ACUARELA**

(Los Llanos de Aridane)

**T.J. MULTITIENDA**

(Los Llanos de Aridane)

**LIBRERÍA LA GOLONDRINA**

(Tazacorte)

**TIENDA CAÑA LIMÓN**

Carretera General, nº 5 (Tijarafe)

**SPAR SAN ANTONIO**

Carretera General (Tijarafe)

**En Gran Canaria**

**CAFEBRERÍA ESDRÚJULO**

C/ Cebrián, 54, Bajo (Las Palmas)

**LIBRERÍA RUTH**

C/ Venezuela, local 2, La Atalaya  
(Sta. Mª de Guía)

**ARTESANÍA TABAIBA**

C/ Juan Quesada, 22 (Gáldar)

**BAR CA JUANCRI**

Plaza de Santiago S/N (Gáldar)

**LIBRERÍA CARU (PAUTA)**

C/ Guayasen, 4 (Gáldar)

**LIBRERÍA LAS CRUCES**

C/ La Gomera, 1 (Agüimes)

**LIBRERÍA ARINAGA**

(Arinaga)

**BAR LUIS**

Avda. La Unión (Vecindario)

**LIBRERÍA BÉCQUER**

C/Primer de Mayo, 123 (Vecindario)

**En Fuerteventura**

**CA PABLO**

C/ El Charco (Pto. del Rosario)

**BOLETÍN DE SUSCRIPCIÓN**

Nombre: .....

Dirección: ..... CP: .....

Ciudad: ..... Pais: .....

Deseo suscribirme a la revista ESEKEN por los próximos 4 números desde el Nº.....

**FORMA DE PAGO:**

- Talón bancario nominativo a nombre de la Asociación Tagaragunche.
- Giro Posta Nº ..... A la dirección de la Asociación Tagaragunche.
- Transferencia bancaria a CajaCanarias, Cuenta Corriente Nº 2065-0051-14-3000039122.
- Transferencia bancaria a La Caja de Canarias, Cuenta Corriente Nº 2052-8127-78-4900003201

\* Remitir este boletín a la Asociación Tagaragunche, Apart. De Correos Nº 110, CP. 38800, San Sebastián de La Gomera, Islas Canarias.

Para números anteriores solcítelos a la Asociación con formas de pagos similares a las anteriores.  
(Están agotadas desde el Nº 1 hasta el Nº 9)

**ESEKEN**

Cuota anual  
(4 números)

Canarias y  
España:  
1200Pts  
7'21 €

Europa:  
1700Pts  
10'22 €

Resto  
del Mundo:  
2800Pts  
16'83 €

NO CORTE LA REVISTA, SAQUE FOTOCOPIA.

## FOTO VIDEO GOMERA



- ☛ Revelado en 30 minutos  
(regalo seguro en cada revelado)
  - ☛ Sesiones de estudio
  - ☛ Realizamos reportajes de boda (fotografía y vídeo)
  - ☛ Taller propio para enmarcados
  - ☛ Restauramos tus fotografías antiguas  
(tratamiento digital de imágenes)
  - ☛ Ampliaciones a cualquier tamaño
- NOVEDADES**
- ❁ Impresión digital desde Pc Card y Smart Media
  - ❁ Ahora tus Reportajes de vídeo con la máxima calidad digital
- **S/S DE LA GOMERA:** C/ Ruiz de Padrón, 92 (922 87 15 28)
  - **HERMIGUA:** Carretera General del Norte, 185 (922881816)

## BAR RESTAURANTE

# Kiosko Ramón

PARQUE DE LA TORRE DEL CONDE

San Sebastián de La Gomera

Teléfono: 922 87 05 28

*“Comidas Caseras”*



# FERRETERÍAS



*José V. Hernández Padilla*

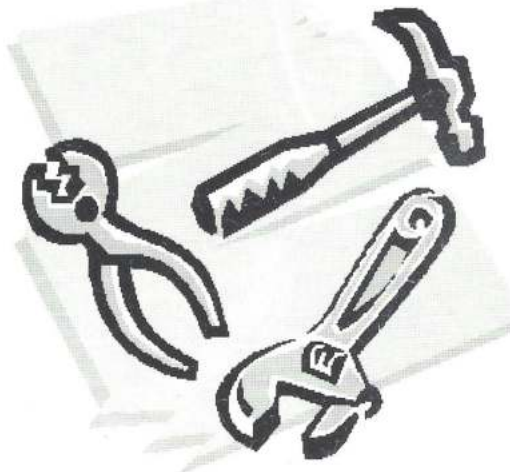
**Materiales de Construcción en General**

Central

**San Sebastián  
de La Gomera**

Polígono Industrial  
Barranco de La Concepción

Teléfonos:  
922 87 01 31 / 922 87 11 39  
Fax:  
922 87 07 25



Sucursales

**Hermigua**

Teléfono 922 88 01 99

**Santiago**

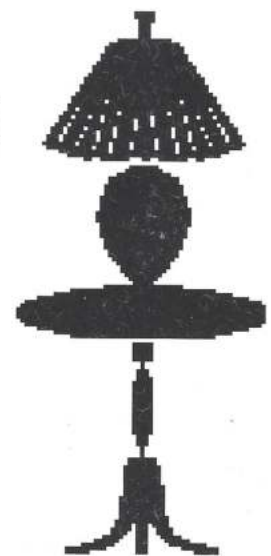
Teléfono 922 89 56 90

**San Sebastián**

Teléfono 922 14 15 53

# BAZAR PILI

**Hogar, Menaje,  
Listas de Boda**



**Calle Real, 12 San Sebastián de La Gomera**

# Guachinoche



Traemos de nuevo a este guachinoche una imagen, no tan lejana en el tiempo, de unos hábitos alimenticios de los cuales estamos cada vez más alejados.